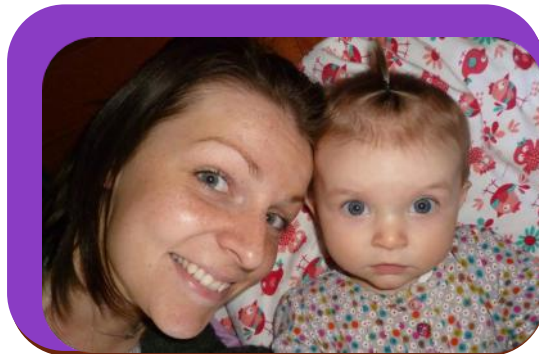
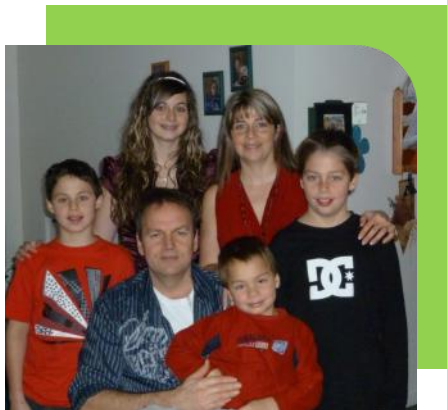


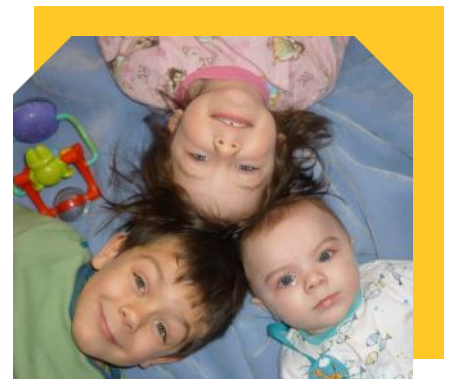
Là où il fait bon vivre !



P  LITIQUE FAMILIALE
MUNICIPALE ET
MUNICIPALITÉ AMIE
DES AÎNÉS



La Matapédia



Mot de la mairesse

La Municipalité de Sayabec est fière de vous présenter sa politique familiale municipale et la démarche MADA.

L'adoption de cette politique familiale souligne l'importance que le conseil municipal accorde aux familles et aux aînés. Dorénavant, le Conseil devra tenir compte de leur opinion lorsqu'il adoptera de nouveaux règlements ou de nouvelles politiques pouvant les interpeller. Le Comité Famille et Aînés a été très actif. Après de nombreuses réunions et plusieurs heures de travail, ils en sont arrivés à un consensus qui avait pour but l'éclosion de cette politique. C'est une belle démarche de consultation menée auprès de la population sous la forme d'ateliers de discussions et de sondages qui ont permis la réalisation de la politique. Les membres du conseil municipal tiennent à remercier le Comité pour tout le travail accompli.



Par cette politique, nous voulons affirmer notre volonté de faire de Sayabec un endroit agréable à vivre, pour les familles qui y demeurent ou pour ceux qui veulent s'y installer. Ce sont ces familles qui assurent la vitalité de notre communauté, que ce soit au niveau économique, social ou culturel.

La Municipalité de Sayabec affirme ainsi sa vision par l'adoption des concepts "penser et agir familles et aînés" dans ses prises de décision. Elle doit continuellement demeurer à l'écoute des besoins des familles et des aînés de son territoire, car c'est à eux que l'on doit l'histoire de notre culture et de notre patrimoine.

L'adoption de ces deux concepts apportera un nouveau dynamisme dans notre collectivité. Elle permettra une amélioration de la qualité de vie en concentrant les actions des bénévoles qui œuvrent dans les comités.

Danielle Marcoux
Mairesse de Sayabec

Mot de la responsable des questions familiales



Je suis fière de représenter le comité responsable de l'élaboration de la politique familiale et de la démarche *Municipalité amie des aînés de Sayabec*. Les efforts de ce comité, de ces membres assidus et dévoués, sont plus que remarquables. Merci de votre précieuse implication.

Bien que Sayabec offre déjà un milieu de vie enrichissant pour l'épanouissement de nos familles et de nos aînés, notre politique familiale se veut un outil majeur pour nous permettre d'améliorer au maximum nos conditions de vie chez-nous. À titre d'exemple, le nouveau 10 logements dont l'ouverture se fera le 1^{er} juin de cette année, viendra combler un besoin pressant dans notre milieu. Le CPE de 31 places, qui devrait voir le jour en 2015, permettra à de jeunes familles de voir enfin une solution en termes de garderie pour nos jeunes. Également, l'OMH, sensible à l'importance de la rétention des familles et de nos aînés, a toujours un projet de *Résidence pour personnes autonomes avec services*, souhaitons que ce projet se réalise à court terme.

La présente politique familiale est le résultat d'une vaste réflexion d'un groupe de bénévoles qui, depuis quelques mois, analysent les informations et les commentaires recueillis à la suite des diverses consultations publiques et du sondage effectué auprès des citoyen-nes de Sayabec. Cette démarche se veut plus qu'un sondage ou encore un portrait de ce qu'est Sayabec; il s'agit d'identifier les besoins importants pour nos familles et nos aînés.

De plus, ceci constitue un engagement de la municipalité envers ses concitoyen-nes afin que les mots « Sayabec, là où il fait bon vivre » prennent tout leur sens.

J'adresse des remerciements particuliers à notre chargée de projet Mme Myriam Chouinard, pour la qualité de son travail ainsi que pour l'accompagnement et le soutien qu'elle a apporté au Comité Famille et Aîné. Merci de nous avoir si bien guidés dans le concept « *penser et agir en famille* » dans notre municipalité.

Bravo à chacun pour la concrétisation de cette belle initiative.

Élue responsable des questions familles,
Marielle Roy

Comité Famille et Aînés de Sayabec

Mme Marielle Roy

Représentante des questions familiales
(RQF)

Mme Vanessa Fillion

Coordonnatrice aux loisirs

Mme Pascale Turcotte

Agente de développement économique
et culturel de Sayabec

M. René-Jacques Gallant

Directeur troupe de Théâtre Sébec,
conseiller municipal

Mme Denise Leclerc-Caron

Présidente du Club des 50 ans et plus

M. Louis-Marie Hammond

Représentant des 50 ans et plus

Mme Émilie Boulay-Chouinard

Représentante des familles

Mme Myriam Chouinard

Chargée de projet PFM-MADA

Son mandat

Le Comité Famille et Aînés de Sayabec a été formé par la volonté politique de la municipalité afin d'élaborer une politique familiale municipale et une démarche Municipalité amis des aînés (MADA). Celle-ci réunit à la même table des élus municipaux et des citoyens-nes représentant les familles et les aînés ainsi que les différents organismes.

À cette fin, le comité a pour mandat de :

- Identifier les besoins des familles et des aînés;
- Statuer sur les enjeux et les priorités d'action de la politique;
- Transmettre les préoccupations actuelles des familles et des aînés au conseil municipal;
- Promouvoir la politique familiale et la démarche MADA dans la communauté;
- Susciter des actions concertées;
- Proposer des initiatives visant à faciliter le développement et l'épanouissement des familles et des aînés;
- Proposer un plan d'action triennal et un mécanisme de suivi;
- Assurer un suivi du plan d'action.

L'énoncé de la politique

La MRC de La Matapédia et ses municipalités travaillent constamment à l'amélioration de la qualité de vie de leurs familles. En 2006, après un travail de réflexion et de consultation qui s'est étendu sur presque une année, une politique familiale a vu le jour. Depuis, les questions familiales sont encore au cœur de leurs préoccupations et de leurs décisions. Aujourd'hui, 11 municipalités de notre MRC poursuivent leurs efforts afin d'actualiser leur vision et ainsi créer des environnements locaux favorables non seulement aux familles, mais aussi aux personnes âgées.

La politique familiale municipale est un outil essentiel au développement durable et au maintien de la qualité de vie de notre collectivité. Elle est gage d'un héritage laissé aux futures générations.

Suite au colloque municipal tenu en 2010, la municipalité de Sayabec s'est donné comme priorité d'offrir à ses contribuables des services de qualité diversifiés touchant la sécurité publique, le transport, l'hygiène du milieu, la santé et le bien-être, l'aménagement de son territoire, l'urbanisme, le développement économique, les loisirs et la culture et ce, dans le but d'augmenter la qualité de vie de ses citoyens. L'élaboration d'une politique familiale municipale était donc un bel engagement afin d'atteindre cet objectif.

La politique familiale municipale vise à :

- Améliorer la qualité de vie des familles et des aînés;
- Assurer l'accessibilité à des services de qualité aux familles et aux aînés;
- S'engager dans un processus d'amélioration continue des services destinés aux familles et aux aînés;
- Améliorer l'attraction de nouvelles familles;
- Favoriser la rétention des familles et des aînés.

Historique de la municipalité



Sayabec, prononcé « *Sébec* », doit son origine au peuple Micmac. Les Micmacs font partie d'une tribu amérindienne de la côte nord-est d'Amérique. Ceux-ci ont sillonné la Vallée de La Matapédia. C'est en 1833 que la municipalité de Sayabec vit l'arrivée du premier colon canadien-français. C'est vers la fin du XIX^e siècle que les colons commencèrent à s'y installer en plus grand nombre. Cela a permis l'aménagement de moulins et d'usines de sciage pour le bois liés à la construction du chemin de fer de l'Intercolonial.

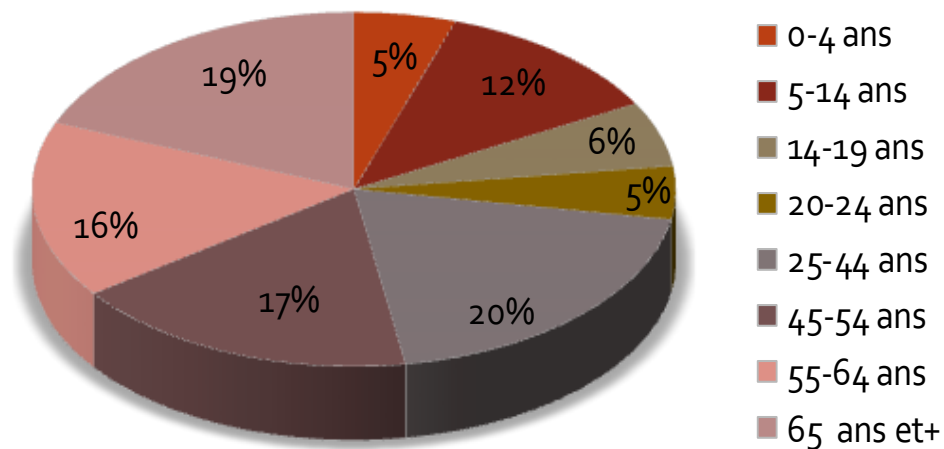
La paroisse catholique fut érigée canoniquement en 1894 et la municipalité de paroisse fut constituée officiellement le 1^{er} avril 1895. Au départ, la municipalité portait le nom de Saint-Nom-de-Marie de Sayabec. En 1917, le village de Saindon se divisa de cette municipalité sous le nom de village de Sayabec. En 1982, les deux municipalités se sont à nouveau fusionnées pour porter le nom actuel de la municipalité, soit Sayabec.

Portrait de Sayabec

Sayabec est la troisième municipalité la plus peuplée de La Matapédia, après Amqui et Causapsal. Selon les données de Statistique Canada, la population de Sayabec en 2011 était de 1 864 habitants occupant surtout la portion sud du territoire municipal. C'est entre autres grâce à l'usine Panval, l'une des plus grosses industries de la Vallée, que Sayabec est un centre économique important pour la région.

En contrepartie, la tendance démographique des dernières années suit celle de l'Est-du-Québec, c'est-à-dire une décroissance. En effet, en 2006, on dénombrait 1 953 habitants, ce qui représente un taux de décroissance de 4,6 % par rapport au recensement de 2011. Ce phénomène, que l'on retrouve dans plusieurs municipalités de La Matapédia, est attribuable à l'exode des jeunes vers les centres urbains. La cause principale reliée à ce phénomène est le manque de diversification de l'activité économique et au déclin des principaux secteurs économiques que sont l'agriculture et l'industrie forestière.

De plus, la municipalité de Sayabec est aux prises avec le vieillissement de sa population. L'âge médian de la population est de 46,8 ans ce qui est plus élevé que la moyenne provinciale atteignant 41,9 ans. En 2011, 52 % de la population avait plus de 45 ans. De cette proportion, les personnes âgées de 65 ans et plus représentent 19 % de la municipalité.



Source : Statistique Canada, recensement 2011

Portrait des familles

En 2011, la municipalité de Sayabec dénombre 300 familles avec enfants et de ce nombre, les familles monoparentales comptent pour 25 % soit 75 familles.

Le nombre moyen de personnes selon le type de famille :

	Couples mariés	Couples en union libre	Monoparentales
1 enfant	50	50	35
2 enfants	35	55	30
3 enfants ou plus	15	20	10
TOTAL	100	125	75

Source : Statistique Canada, recensement 2011

Le revenu médian après impôt de toutes les familles avec enfants en 2005 était de 53 276\$, alors que celui des familles monoparentales se situait à 30 352 \$. Dans le cas d'une personne seule, celui-ci était de 14 484\$

Qualité du milieu de vie

Les familles

La municipalité de Sayabec offre un environnement économiquement diversifié toute en étant près de la nature. Les familles sayabécoises jouissent d'une municipalité où la qualité de vie est exceptionnelle. Plusieurs activités de plein air, autant l'été que l'hiver, sont proposées, comme les sentiers Micmacs et la Baie de Charlie. Plusieurs



activités sont également offertes aux jeunes et moins jeunes tout au long de l'année afin de divertir les citoyens-nes du village. De plus, de nombreux services sont fournis aux familles afin de faciliter la vie au quotidien.

Les enfants

Les tout-petits et leurs parents bénéficient des services de garderie dans la municipalité. En effet, 6 garderies en milieu familial affilié au centre de la petite enfance (CPE) offrent un service de qualité aux enfants. Ceux-ci accueillent en moyenne 6 enfants entre 0-5 ans sur une base régulière. Au cours des prochaines années, un CPE ouvrira ses portes dans la municipalité, ce qui aidera à combler les places qui sont en demande.

Les services éducatifs desservis par la Commission scolaire des Monts-et-Marées sont également intéressants. À l'intérieur de la municipalité de Sayabec, l'école primaire Sainte-Marie accueille environ 165 enfants. Grâce à la concertation du personnel, l'école s'assure de faire vivre aux élèves des activités significatives, cohérentes et enrichissantes. Le respect sous toutes ses formes, mais surtout le respect des différences constitue la pierre angulaire du projet éducatif. De plus, une cafétéria et une halte-garderie sont disponibles pour faciliter les familles. Durant l'été, la municipalité offre aux enfants de 4 à 12 ans le service du terrain de jeux. Finalement, on retrouve le Camp Musical du Lac Matapédia qui offre une expérience artistique exceptionnelle (musique, danse, théâtre, etc.) tout en profitant de la nature qu'offre ce séjour mémorable.

Pour les plus vieux, l'école polyvalente de Sayabec offre des services d'enseignement de la première à la quatrième année du secondaire aux élèves provenant des municipalités de Sayabec, Saint-Cléophas, Saint-Damase, Saint-Moïse et Saint-Noël et à l'occasion de Val-Brillant à cause de la continuité du programme de musique. Cette école est très dynamique sur le plan académique, culturel, social et sportif. À l'intérieur de l'établissement, un service de cafétéria donne la possibilité aux élèves de dîner sur place. Pour l'année 2011-2012, 143 élèves y étaient inscrits.



Crédit photo : Marilou Thériault, photographe

Les aînés

Il existe 3 résidences pour personnes âgées sur le territoire de Sayabec. Elles offrent des services de repas, d'assistance personnelle, d'aide domestique et de loisirs à ses résidents. De plus, les 50 ans et plus jouissent de plusieurs activités qui y sont offertes comme le gym cerveau, la Vie Active, la pétanque extérieure et les nombreuses activités et ateliers organisés par le Club des 50 ans et plus. Cet organisme est sans contredit un club social très actif au sein de sa communauté. Chacun peut y retrouver son comble, puisque la diversité des activités permet de satisfaire cette clientèle. Finalement, le CSSS de La Matapédia offre une panoplie de services de maintien à domicile pour la clientèle aînée.





Définition de la famille

Une famille peut prendre différentes formes, «monoparentale», «binucléaire», «recomposée», «homoparentale» et «élargie». Elle peut également désigner l'ensemble des personnes qui ont des liens de parenté et d'alliances plus élargis tels que les parents, frères/sœurs, grands-parents, oncles, tantes, cousins. De plus, chaque famille tisse aussi des relations sociales qui forment le réseau familial. Celui-ci comprend l'ensemble des personnes et des groupes avec lesquels les familles entretiennent des échanges significatifs. Ce réseau, qui inclut les amis, les collègues et les voisins, prend une importance grandissante dans une société où la taille des familles diminue.



Mission, valeurs et principes directeurs

La municipalité de Sayabec s'est dotée d'une politique familiale municipale et de la démarche Municipalité amie des aînés (MADA) en 2012 puisqu'elle est consciente et soucieuse de l'importance de mettre la famille et les aînés au premier plan. Cette politique a pour mission de mobiliser la communauté dans le but d'améliorer la qualité de vie des familles et des aînés.

Le « penser et agir famille » doit faire partie de toutes les décisions de la part des élus municipaux, c'est-à-dire qu'ils doivent considérer les impacts sur les familles dans chacune de leurs décisions et dans tous les champs d'intervention de la municipalité. La qualité de vie des familles est une responsabilité que la municipalité partage en concertation avec le gouvernement provincial et fédéral, les organismes communautaires et la population. Le « vieillissement actif » a pour principe de favoriser une participation constante des personnes aînées à l'évolution de leur communauté, de manière à ce qu'elles puissent continuer de s'y épanouir comme individu.

De plus, la conciliation « travail-famille », la participation citoyenne, le partenariat, la promotion des saines habitudes de vie et l'accessibilité des services de qualité sont également des principes directeurs auxquels le Comité Famille et Aînés a porté une attention particulière dans l'élaboration de la politique et du plan d'action.

Les valeurs promues correspondent aux grands idéaux sur lesquels reposent les interventions sur la famille et les aînés de la municipalité. Ceux-ci sont: l'entraide et la solidarité, le civisme, l'équité, l'engagement, l'accueil, le respect des personnes et du bien commun, l'implication citoyenne, le développement durable et la transparence.



Les champs d'intervention

Grâce au sondage distribué à la population, nous avons pu connaître les besoins ressentis et les attentes des citoyens-nes face au développement de leur municipalité. Voici une présentation des axes d'intervention qui ont été choisis en fonction des demandes exprimées.

SERVICE DE GARDE : Les services de garde à l'enfance visent la réalisation des projets de consolidation, l'amélioration à l'accessibilité de la qualité et la gestion des services de garde. La municipalité veut améliorer l'accessibilité aux ressources en matière de services de garde pour les familles.

LOISIRS ET CULTURE : Le champ d'intervention loisirs et culture vise à faire la promotion d'activités culturelles, d'innovation dans les activités de plein air, physiques, les événements sportifs, les ateliers de formation en passant du rêve à l'action. La municipalité veut encourager le vieillissement actif en adaptant l'offre en loisirs, sports et culture à la réalité des familles et des aînés. De plus, elle souhaite préserver les lieux patrimoniaux de la municipalité.

HABITATION : L'habitation concerne non seulement l'aspect physique des bâtiments, mais également leur accessibilité en matière de prix, de location et de taille. L'objectif principal pour la municipalité est de répondre aux besoins des familles et des aînés en matière de logement.

ENVIRONNEMENT : Le thème de l'environnement désigne ici tout ce qui englobe la qualité du milieu de vie en fonction de la santé des habitants. La municipalité veut maximiser l'utilisation du Lac Matapédia.

SÉCURITÉ PUBLIQUE : Lorsque l'on parle de sécurité, il faut non seulement penser en matière de services d'urgence et de sécurité des biens et des personnes, mais aussi en fonction de la prévention. L'objectif premier dans le plan d'action est d'aménager les lieux publics, les rues et les passages piétonniers pour assurer la sécurité des citoyen-nes.

PROMOTION ET VIE FAMILIALE : La vie familiale est aussi diversifiée que sa population. Peu importe comment elle est constituée, elle mérite d'être célébrée, encouragée et intégrée auprès des différents groupes d'âge de la municipalité. Plusieurs objectifs sont visés pour cet axe d'intervention soit : valoriser l'implication citoyenne et bénévole, assurer l'accueil des nouveaux arrivants dans la municipalité, sensibiliser la population aux questions environnementales, favoriser l'attraction et la rétention des familles et des aînés et améliorer les outils de communication.

Mise en œuvre et suivi de la politique



Dans le but d'assurer la mise en œuvre, le suivi et l'évaluation de la politique familiale et la démarche Municipalité amie des aînés, la municipalité de Sayabec entend :

Reconduire le mandat de la personne élue, responsable des questions familiales (RQF). Celle-ci s'assurera du bon déroulement du plan d'action et du suivi de la politique familiale et de la démarche MADA en plus de représenter les familles au sein du conseil municipal.

Maintenir un Comité Famille et Aînés avec le mandat d'assurer la coordination de la mise en œuvre et du suivi de la politique familiale et des aînés et de ses plans d'action « famille » et « aînés », et ce, en concertation avec l'ensemble des services municipaux, des partenaires et des organismes de Sayabec.



Conclusion et remerciements

L'élaboration de cette politique familiale témoigne de la volonté, du travail, de la passion ainsi que de l'effort accordé par les membres du Comité Famille et Aînés de la municipalité de Sayabec. De plus, un grand merci est adressé aux familles, aux aînés et à tous les citoyens-nes qui ont accordé de leur précieux temps afin de nous faire part de leurs commentaires constructifs, leur vision d'avenir et leurs suggestions éclairées pour leur milieu. La devise de Sayabec: « Là où il fait bon vivre », exprime bien la volonté d'améliorer la qualité de vie des citoyens-nes de la municipalité.

Finalement, nous tenons à remercier le Ministère de la Famille, le Ministère de la Santé et des Services sociaux, le CSSS de La Matapédia, la MRC de La Matapédia, le CLD de La Matapédia et le Carrefour d'action municipale et famille pour leur soutien financier à la réalisation de la Politique familiale municipale et de la démarche Municipalité amie des aînés (MADA).

Centre de santé et de services sociaux
de La Matapédia



MRC de La Matapédia



Santé
et Services sociaux
Québec 

Famille
Québec 

 CARREFOUR ACTION
municipale et famille

Conception et réalisation par Myriam Chouinard, chargée de projet PFM-MADA

PLAN D'ACTION 2013-2016



Plan d'action 2013-2016

Afin d'élaborer une politique qui soit à l'image de la communauté, le Comité Famille et Aînée s'est servi des résultats du sondage pour mettre en place un plan d'action représentant les besoins exprimés. Les sayabécois aimeraient que la politique familiale municipale traite des activités intergénérationnelles, de l'hébergement pour personnes âgées, de la vie sociale et associative, des développements résidentiels.

AXE 1 : SERVICES DE GARDE						
Objectif	Pistes d'actions	Cible		Échéancier		
		F	A	An 1	An 2	An 3
1. Favoriser l'accessibilité à des ressources en matière de service de garde pour les familles.	1.1 - Disposer d'une liste de jeunes intéressés à offrir leurs services de gardiennage et ayant suivi un cours de « gardiens avertis ».	X		X	X	X
	1.2 - Inclure, dans le guide d'accueil à l'intention des nouveaux résidents, une liste des services de garde offerts.	X		X	X	X
	1.3 - Maintenir et bonifier les services de garde, de halte-garderie, selon les besoins des familles.	X		X	X	X

Légende :

F : Famille

A : Aîné

AXE 2 : LOISIRS ET CULTURE

Objectifs	Pistes d'actions	Cible		Échéancier		
		F	A	An 1	An 2	An 3
1. Encourager le vieillissement actif en adaptant l'offre en loisirs, sports et culture à la réalité des familles et des aînés.	1.1 - Aménager et entretenir un parc sécuritaire et adapté avec des aires de jeux pour tous les groupes d'âge dans une perspective intergénérationnelle. (jeux adaptés selon le groupe d'âge, tables de pique-nique, fontaines, bancs, toilettes accessibles en tout temps).	X	X	X	X	X
	1.2 - Aménager un Skate Park.	X			X	X
	1.3 - Maintenir et bonifier les acquis en matière d'événements familiaux. (ex : fête du village – 5 à 7)	X	X	X	X	X
	1.4 - Mettre en place un circuit touristique dans la municipalité	X	X		X	
	1.5 - Augmenter et soutenir la création d'activités intergénérationnelles culturelles et sportives. (ex : cuisine intergénérationnelle, danse, olympiades, défi plein-air, etc.)	X	X	X	X	X
	1.6 - Intégrer les adolescents à participer aux comités organisateurs d'activités ou d'événements.	X		X	X	X
	1.7 - Maintenir, bonifier et promouvoir les lieux pour les activités sportives (sport au gymnase de l'école le soir, patinoire intérieure, terrain de balle, pistes de raquettes et ski de fond)	X	X	X	X	X

Légende :

F : Famille

A : Aîné

AXE 2 : LOISIRS ET CULTURE (suite)

Objectifs	Pistes d'actions	Cible		Échéancier		
		F	A	An 1	An 2	An 3
1. Encourager le vieillissement actif en adaptant l'offre en loisirs, sports et culture à la réalité des familles et des aînés.	1.8 - Mettre en place une activité de président(e) d'un jour (ex : Club social).	X		X		
	1.9 - Développer une démarche de partenariat avec les municipalités voisines dans la coordination et la prestation d'activités culturelles, de loisir et de sport.	X	X	X	X	X
	1.10 - Offrir des activités sociales (peinture, dessin, chant, etc.) aux personnes âgées isolées.		X	X	X	X
	1.11 - Créer une programmation biannuelle de toutes les activités de loisirs, sportives et culturelles.	X	X	X	X	X
	1.12 - Se tenir à l'affût des programmes gouvernementaux favorisant la rénovation des infrastructures récréatives.	X	X	X	X	X
	1.13 - Offrir des locaux et des équipements pour les activités des personnes âgées.		X	X	X	X
	1.14 - Collaborer à l'organisation, pour les personnes âgées, de visionnements de films et conférenciers sur des sujets qui les touchent (les abus dont ils sont victimes, la prise de médicaments, etc.) en collaboration avec la CRÉBSL.		X	X	X	X
	1.15 - Maintenir l'activité maire-mairesse d'un jour.	X		X	X	X
1.16 - Maintenir un partenariat culturel entre les écoles, les organismes et la municipalité.	X	X	X	X	X	
2. Préserver les lieux patrimoniaux de la municipalité.	2.1 - Identifier des lieux patrimoniaux ou des événements historiques par des panneaux d'interprétation ou des monuments. (Ajouter sur le site Internet des rubriques Savais-tu que ?)	X	X		X	

Légende :

F : Famille

A : Aîné

AXE 3 : HABITATION

Objectif	Pistes d'actions	Cible		Échéancier		
		F	A	An 1	An 2	An 3
1. Répondre aux besoins des familles et des aînés en matière de logement.	1.1 - Construire des logements offrant des services adaptés aux besoins des aînés (variant selon la tranche d'âge et le degré d'autonomie).		X			X
	1.2 - Poursuivre les démarches pour un développement résidentiel dans le secteur de la Baie de Charlie	X	X	X	X	X

AXE 4 : ENVIRONNEMENT

Objectif	Pistes d'actions	Cible		Échéancier		
		F	A	An 1	An 2	An 3
1. Accroître l'utilisation du Lac Matapédia	1.1 - Aménager les pourtours du Lac Matapédia. (attrait touristique, aire de pique-nique, belvédères, débarcadère, etc.)	X	X		X	X

Légende :

F : Famille

A : Aîné

AXE 5 : SÉCURITÉ PUBLIQUE

Objectif	Pistes d'actions	Cible		Échéancier		
		F	A	An 1	An 2	An 3
1. Aménager les lieux publics, les rues et les passages piétonniers pour assurer la sécurité des citoyen(ne)s	1.4 - Adapter l'éclairage dans les lieux publics afin d'augmenter la sécurité des aînés et des familles. (parcs et rues)	X	X	X	X	
	1.2 - Installer des bancs publics dans le village (air de repos) à des emplacements stratégiques.	X	X		X	X
	1.3 - Veiller à une l'amélioration constante des pavages et trottoirs dans les limites de la municipalité.	X	X	X	X	X
	1.1 – Poursuivre les démarches pour réduire la vitesse à 50km/h sur la 132 à l'intérieur des limites du village.	X	X	X	X	X

Légende :

F : Famille

A : Aîné

AXE 6: PROMOTION ET VIE FAMILIALE

Objectifs	Pistes d'actions	Cible		Échéancier		
		F	A	An 1	An 2	An 3
1. Valoriser l'implication citoyenne et bénévole	1.1 - Maintenir et bonifier le 5 à 7 municipal - soirée de reconnaissance pour les bénévoles de l'année (Chaque organisme choisit un bénévole de l'année).	X	X	X	X	X
2. Assurer l'accueil des nouveaux arrivants dans la municipalité	2.1 - Mettre à jour, promouvoir et offrir une pochette d'accueil incluant un bottin ou dépliant d'information des services du milieu aux nouveaux arrivants.	X	X	X	X	X
	2.2 - Appuyer et appliquer la politique Matacueillir.	X		X	X	X
	2.3 - Distribuer la brochure de la politique familiale à tous les résidents et aux nouveaux résidents.	X	X		X	X
3. Sensibiliser la population aux questions environnementales	3.1 - Mettre en place le programme « subvention de couche lavable ».	X			X	
4. Favoriser l'attraction et la rétention des familles et des aînés	4.1 - Développer des programmes incitatifs à l'intention des nouveaux résidents.	X	X			X
5. Améliorer les outils de communication	5.1 Améliorer et bonifier le site Internet de la Municipalité.	X	X	X	X	X

Légende :

F : Famille

A : Aîné

Références

CDC-MATAPÉDIA. *Municipalité de Sayabec, un peu d'histoire*, http://www.cdc-matapedia.net/repertoire/villes/histoire_municipalite/sayabec.htm [En ligne], (Page consultée le 6 novembre 2012)

INSTITUT DE LA STATISTIQUE DU QUÉBEC. *Profil des régions, 2011*. <http://www.stat.gouv.qc.ca/regions/profils/> [En ligne], (Page consultée le 3 mars 2013)

INSTITUT DE LA STATISTIQUE DU QUÉBEC. *Recensement de la population, 2011*. <http://www.stat.gouv.qc.ca/donstat/societe/htm> [En ligne], (Page consultée le 3 mars 2013)

MINISTÈRE DES AFFAIRES MUNICIPALES, DU SPORT ET DU LOISIR. *Le vieillissement de la population au Québec : où et quand*, [PDF], Québec, Direction de la planification, de la recherche et de l'évaluation, ministère des Affaires municipales, du Sport et du Loisir, 2003, 36 pages.

MINISTÈRE DE LA FAMILLE. *Politique familiale municipale*, <http://www.mfa.gouv.qc.ca/fr/Pages/index.aspx> [En ligne], (Page consultée le 2 février 2012)

MUNICIPALITÉ DE SAYABEC. <http://municipalitesayabec.com/> [En ligne]. (Page consultée le 1^{er} novembre 2013)

LE CARREFOUR ACTION MUNICIPALE ET FAMILLE. *Outils PFM*, [En ligne]. <http://www.carrefourmunicipal.qc.ca/> (Page consultée le 10 décembre 2012)

LE CARREFOUR ACTION MUNICIPALE ET FAMILLE. *1001 mesures PFM*, [En ligne]. <http://www.carrefourmunicipal.qc.ca/> (Page consultée le 3 décembre 2012)

STATISTIQUE CANANDA. *Profil des communautés de 2006*, <http://www12.statcan.gc.ca/> [En ligne], (Page consultée le 5 mars 2013)

STATISTIQUE CANANDA. *Profil des communautés de 2011*, <http://www12.statcan.gc.ca/> [En ligne], (Page consultée le 5 mars 2013)

WIKIPÉDIA. *Sayabec*, <http://fr.wikipedia.org/wiki/Sayabec> [En ligne], (Page consultée le 23 octobre 2012)



crédit photo: Patrick Beaulieu



Municipalité de Sayabec

3, rue Keable
Sayabec, QC
G0J 3K0

Téléphone : 418 536-5440

Télécopieur : 418 536-5572

Courriel : sayabec@mrcmatapedia.qc.ca

www.municipalitesayabec.com