

Volume 10, n° 11

Le 20 juin 2013

Mot du directeur général



Michel Beaulieu

Bonnes vacances estivales 2013!

Le compte à rebours est amorcé pour la prise des vacances estivales. Qu'elles soient prises en juin, juillet ou d'ici septembre, ce temps de repos est bien mérité pour chacun et chacune d'entre vous.

Cette dernière année a été particulièrement exigeante et je suis bien conscient qu'elle a sollicité beaucoup de votre énergie, attention, collaboration et compréhension des événements significatifs qui ont teinté le quotidien de notre établissement.

Dans ce numéro :

Chronique Sécuri-Info	2
Salut Dr Gauthier!	3
Jocelyne Morissette	3
François Paradis	4
Relais pour la vie	4
Comité zones grises	4
L'externat en soins infirmiers	5
Physiothérapie	5
Clinique régionale d'allaitement maternel	6
Nomination	6
Finissants programme de ACE	7
Programme d'aide aux employés	7
L'InFormation	8
Bienvenue aux infirmières auxiliaires	9
Prévention des infections	9
DotAction	10
Embauches et départs	10
Service des bénévoles	11
La Fondation	12

Notre force organisationnelle réside d'abord en notre capacité individuelle puis collective à poursuivre notre mission et notre résilience quant aux situations qui peuvent nous toucher de près ou de loin. En ce sens, vous méritez toute mon admiration et je vous remercie très sincèrement d'être au rendez-vous chaque jour pour servir avec qualité notre population.

Le temps est maintenant venu de prendre du repos, de grandes vacances, de petites vacances en famille, d'effectuer un grand voyage ou de petits séjours, enfin, que du plaisir! Profitez bien de vos escapades et revenez-nous avec plein de bons souvenirs.

Partir en vacances à la mer, à la montagne, à la campagne, chacun ses goûts, ses choix. L'important c'est d'en profiter, d'aimer.

Je vous souhaite de bonnes et belles vacances sous les cieux dont vous avez rêvé cet hiver et ce printemps. Appréciez chaque instant de plaisir, mettez stress et soucis en congé, votre cœur est en vacances.

Au plaisir de vous revoir!

Michel Beaulieu, directeur général

Le journal L'Amalgame fait relâche
pour la période estivale.

Nous serons de retour en septembre.

Bon été!



Chronique Sécuri-Info



1

Tu vois ce monsieur? C'est Bob Lebrun, le chanteur! Il est venu pour un mal de ventre, mais tu sais quoi Élise? Il porte du vernis rouge aux orteils...

Ouf, c'est sûrement la psychiatrie qui l'attend!

2

Hé les gars, Élise m'a dit que le chanteur Bob Lebrun était venu se faire soigner en psychiatrie aujourd'hui! Il portait du vernis à ongles et du rouge à lèvres!!

« Rires »

3

Eille, je ne pensais pas qu'il était bizarre comme ça... du vernis à ongles et du rouge à lèvres, franchement!

J'me doutais que ce gars-là avait des problèmes mentaux. Il est toujours vague en entrevue...

4

Chez Bob Lebrun, plus tôt dans la journée...

Tu vois papa, je te l'avais dit, avec du vernis tu es vraiment plus joli!

Oui mon cœur, tu as raison!

La morale de cette histoire : Dans toute situation, la confidentialité est de mise! Que ce soit pour respecter les droits des usagers ou pour éviter la propagation de commérages!

*Les Services d'archives et le Service des ressources informationnelles
« Parce que la sécurité de l'information, c'est notre responsabilité à tous! »*

Salut, Dr Gauthier!

Le 6 juin dernier était une date importante dans la vie du Dr Claude P. Gauthier et de ses collègues de l'urgence. En effet, après 32 années de bons et loyaux services au Département d'urgence, il a décidé d'y cesser sa pratique pour se consacrer uniquement à celle de médecin en santé publique à l'Agence.

Le Dr Gauthier aura brisé deux records rimouskois pour un médecin d'urgence, soit la plus longue pratique à l'urgence et la retraite de l'urgence à l'âge respectable de 60 ans.

Félicitations Claude et bonne semi-retraite!

L'équipe de l'urgence



Dr Claude P. Gauthier

Félicitations à Jocelyne Morissette!

Membre émérite 2013 de l'Association québécoise des infirmières et infirmiers en santé mentale

Lors du 30^e colloque de l'AQIISM tenu à Rivière-du-Loup en mai dernier, Mme Jocelyne Morissette, chef de service en psychiatrie courte durée, s'est vue décerner le prix d'infirmière émérite 2013 pour sa contribution exceptionnelle de quelques 37 années auprès de la clientèle en santé mentale. Par ce prix, l'association a voulu reconnaître son grand humanisme et sa rigueur au travail qui se manifestent tant envers les patients qu'envers les membres de son équipe. Soulignons également sa persévérance à mener à bien de nombreux dossiers dont la mise sur pied de l'hôpital de jour en santé mentale. La participation de Mme Morissette aux équipes de recrutement lui donne l'occasion de partager son vif intérêt pour la psychiatrie et de convaincre des candidates à la profession d'infirmière de s'engager dans ce domaine.

Félicitations à cette gestionnaire haute en couleurs et hors du commun qui démontre jour après jour que rigueur au travail et plaisir sont parfaitement compatibles.



Jocelyne Morissette et Paule Cantin,
infirmière en psychiatrie

Judith Raymond, conseillère cadre aux communications

Nouveau président de l'Association des pharmaciens des établissements de santé du Québec

Félicitations à François Paradis, chef du département de pharmacie du CSSS qui, depuis le 14 mai 2013, a été élu président de l'Association des pharmaciens des établissements de santé du Québec (APES) pour un mandat de trois ans.

Cette nomination contribue au rayonnement de notre CSSS.

Bonne chance dans ce nouveau défi!



Pascale Robert, pharmacienne

François Paradis

Relais pour la vie de la Société canadienne du cancer

C'est sous la pluie que l'équipe « Dons d'Elles » a su, pour une sixième année consécutive, relever le défi du Relais pour la vie de la Société canadienne du cancer qui s'est déroulé les 8 et 9 juin dernier. L'équipe a ramassé en commandite et en vente de lampions la somme de 1 886,40 \$ qui servira principalement à la recherche sur le cancer. Merci à l'équipe qui est composée de Nicole Bérubé, Lucie Brillant, Frédéric Carré, Michelle Cormier, Lisa-Maude Cormier (fille de Michelle), Julie Desrosiers, France Gagnon, Ginette Lévesque, Nelson Lévesque, Caroline Pelletier, Caroline Pineau, Marjolaine Pouliot, Gabrielle Ross, Line Ross et Annick Sénéchal. Si vous êtes intéressés à vous joindre à nous, vous pouvez contacter Ginette Lévesque au (418) 724-4111, poste 1177.



LE COMITÉ ZONES GRISES POURSUIT SES ACTIVITÉS

ZONES GRISES
QUI FAIT QUOI,
QUAND ?

- | | |
|--|---|
| <ul style="list-style-type: none"> ⇒ Le cahier de références qui comprend : <ul style="list-style-type: none"> ⇒ Les fondements de base; ⇒ La désinfection des chambres; ⇒ Les annexes; ⇒ Le lexique. ⇒ Validation finale des cahiers de charge. ⇒ Il reste seulement quelques photos à prendre pour les fiches de bio nettoyage. ⇒ Un budget non récurrent nous a été autorisé par l'Agence pour poursuivre nos activités en 2013-2014 | <ul style="list-style-type: none"> ⇒ Un kiosque de sensibilisation a été tenu au Centre d'hébergement (46 participants). ⇒ Un consultant est venu pour nous aider dans ce dossier, les premiers résultats devraient être disponibles cet automne. ⇒ Des formations seront dispensées aux personnes touchées par les zones grises. □ Le contenu des formations est en préparation. |
|--|---|

Bonne période estivale !!!

Judy Villemure, chargée de projet

L'externat en soins infirmiers - Été 2013

C'est avec enthousiasme que 11 externes sont arrivés au CSSS le 4 juin dernier. Ces étudiants ont terminé avec succès les deux premières années de leur formation en soins infirmiers. Lors des premières semaines de l'externat, ils reçoivent une formation en regard des différentes méthodes de soins et certains thèmes reliés à la profession.



Durant la période estivale, ils seront dans un contexte d'apprentissage et auront le droit d'exercer les actes professionnels autorisés par l'OIIQ. Ces actes seront exécutés sous la supervision d'une infirmière. Les externes exerceront sur les unités de soins suivantes : 2A, 2C, 3C, 4C, 5C et au centre d'hébergement. Ils possèdent un grand potentiel de réussite et manifestent beaucoup d'intérêt à acquérir de nouvelles connaissances et habiletés.

Bienvenue à Sarah-Ève St-Pierre, Stéphanie Fournier-Bernier, Isabelle Cliche-Plourde, Caroline Plante, Valérie Michaud, Alexandra Gagnon, Katherine D'Astous, Andrée-Anne Lepage, Maïka Mimeault, Alexis Chénard et Nicholas Lepage.

Merci à chacun des professionnels qui ont collaboré à la formation des externes. Merci à chacune des équipes de soins de les accueillir et de favoriser leur intégration dans leur unité.

Hélène Rioux, conseillère en soins infirmiers

Physiothérapie - Certificat d'excellence « La relève » pour l'enseignement clinique

Le 5 juin 2013, l'Université Laval a remis un prix d'excellence à Mme Mireille Émond Pouliot, physiothérapeute à l'hôpital, afin de souligner son implication particulièrement soutenue comme superviseure de stage.

Mme Émond Pouliot a gradué en 2009 et a reçu cette année un étudiant en stage préparatoire 3 et un étudiant en stage d'intégration. Ses stagiaires rapportent qu'elle est à l'écoute des objectifs et besoins des stagiaires, qu'elle démontre un très grand intérêt pour l'enseignement clinique et que cela se transpose dans sa façon d'agir.

Toutes nos félicitations et surtout nos remerciements à Mme Pouliot.

*Suzie Thériault
Coordonnatrice des ressources thérapeutiques*



Mireille Émond Pouliot et Madeleine Denis, pht, M.Sc., responsable de l'enseignement clinique Programme de physiothérapie, Université Laval

Clinique régionale d'allaitement maternel

Je suis très fière de vous annoncer officiellement l'ouverture de la Clinique régionale d'allaitement maternel. Ce projet prend vie grâce à l'implication incroyable de la Dre Marie-Josée Bousquet ainsi que de l'Agence de la santé et de services sociaux du Bas St-Laurent, représentée dans ce projet par Mme Catherine Martin.

Ayant moi-même travaillé très fort sur le dossier « Clinique d'allaitement », je tiens à remercier tous ceux et celles qui nous ont aidé, de près ou de loin, à la réalisation de ce projet. Sans vous, ce projet n'aurait pu exister.

Le mandat principal de cette clinique est, bien entendu, de soutenir les familles vivant des problématiques d'allaitement. Plusieurs services connexes s'ajoutent à ce mandat, soit les consultations externes, téléphoniques, prénatales et hospitalières, les formations en allaitement et les projets cliniques en lien avec l'allaitement. Tous ces services sont disponibles pour les intervenants de la santé (médecins, infirmières, IBCLC, sages-femmes) de la région.

Pour plus d'information concernant les services offerts par la Clinique régionale d'allaitement maternel ou pour savoir comment nous contacter, vous pourrez consulter le site Internet du CSSS de Rimouski-Neigette (chrr.qc.ca) sous l'onglet Activités professionnelles, « Clinique régionale d'allaitement maternel » qui sera disponible sous peu.



Isabelle Horth, infirmière
et Dre Marie-Josée Bousquet

*Isabelle Horth, infirmière à l'unité néonatale
Consultante en location certifiée IBCLC*

Nomination au poste de chef de service 2C/UCDG/Clinique externe de gériatrie

Nous avons le plaisir de vous annoncer la nomination de **Mme Isabelle Tremblay** au poste de *chef de service 2C/UCDG/clinique externe de gériatrie* à la Direction des soins infirmiers et de la santé des femmes et des enfants. Sa date d'entrée en fonction est prévue le 20 juin.

Mme Tremblay a assumé différentes fonctions d'encadrement, entre autres au CSSS des Basques à titre de coordonnatrice du programme personnes en perte d'autonomie et coordonnatrice en prévention des infections et à la gestion des risques. Depuis 2011, elle occupait un poste de coordonnatrice des activités de soins au Centre d'hébergement Rimouski. Aussi, elle a enseigné pendant trois ans au programme de formation professionnelle pour les préposés aux bénéficiaires. Mme Tremblay a complété des certificats universitaires en enseignement et en santé communautaire en plus de terminer, en 2011, une maîtrise en gestion et développement des organisations de l'Université Laval.

Nous souhaitons à Mme Tremblay la meilleure des chances dans ses nouvelles fonctions et nous comptons sur la collaboration du milieu pour faciliter son intégration.



Isabelle Tremblay

Michel Beaulieu, directeur général

Finissants du programme de formation « ACE »



Sur la photo :

Marie-Josée Dion, chef de service d'imagerie médicale, Johanne Roy, coordonnatrice réseau en santé publique et maladies chroniques, Christian Harvey, chef des activités en alimentation, Nadia Marmen, chef de service obstétrique et clinique externe, Myriam Bélanger, chef de service au programme chirurgie

C'est le 13 mai dernier que cinq cadres intermédiaires de notre établissement se sont vu remettre une attestation de réussite du programme de formation d'« Actualisation des compétences d'encadrement » (ACE). Ce programme adapté aux réalités du réseau de la santé visait, entre autres à habiliter les cadres (soit atteindre un niveau d'aisance et de maîtrise élevé) à exercer de manière sereine et efficace leurs rôles et fonctions de gestion au quotidien. Le programme était d'une durée de 175 heures et comportait différentes thématiques dont « Leadership mobilisateur », « Communication et relation interpersonnelle », « Recadrage et résolution de problèmes », « Pilotage des projets de changement ». Tous les participants étaient des cadres intermédiaires, cliniques ou administratifs et les formations favorisaient l'interdisciplinarité (clinique et administratif) et l'interétablissement.

Ce programme conçu par l'Université du Québec à Chicoutimi (UQAC), permettait des échanges enrichissants entre les cadres et les formateurs issus du réseau de la santé tout en permettant le réseautage.

Judith Raymond, conseillère-cadre aux communications

Le programme d'aide aux employés pour les employés du CSSS et les membres de leur famille immédiate

QUAND AVOIR RECOURS AU PAE?

Personne n'est à l'abri de difficultés susceptibles d'affecter notre vie personnelle ou professionnelle et ces obstacles peuvent être de plusieurs ordres : problèmes personnels, problèmes professionnels, problèmes juridiques et problèmes financiers.

À VOTRE SERVICE 24 HEURES SUR 24 / 7 JOURS SUR 7

1-888-687-9197

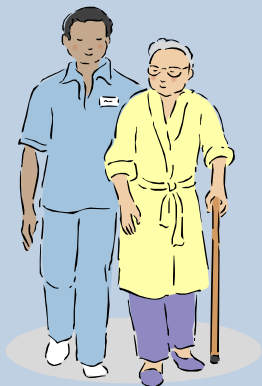
Le Service santé

Le coin de

L'INFORMATION

Partager avec PASSION

Afin de souligner l'engagement de l'équipe d'auxiliaires en santé et services sociaux du soutien à domicile et de les remercier personnellement, nous tenons à vous partager cette lettre.



Il s'agit d'un mot de la part de la coordonnatrice des stages du programme d'Assistance à domicile du Centre de formation de Matane. Elle vise à souligner la qualité des stages, l'accueil offert par les auxiliaires et notamment par la chef d'équipe Mme Hélène Langis.

Matane, le 31 mai 2013

Bonjour à vous chers collaborateurs, collaboratrices et à toute l'équipe d'auxiliaires familiales et sociales. Je tiens à vous remercier de votre accueil suite au stage de presque 4 semaines de nos élèves au sein de votre CSSS.

Cette expérience fut très importante pour moi et pour l'apprentissage des élèves. Votre grande générosité à transmettre un bagage incroyable, démontre très bien votre amour et votre professionnalisme du métier d'auxiliaire aux services de santé et services sociaux. Grâce à vous, les élèves pourront assurément se tailler une place de choix dans le domaine.

Pour terminer, je tiens à vous dire que chacun d'entre vous a été un partenaire important pour moi. Au plaisir de retravailler avec vous dans un futur rapproché.

Je vous prie de recevoir, chers collaborateurs, mes salutations les meilleures.

Eve Gendron, enseignante

L'équipe du Service de développement des compétences

Bienvenue aux infirmières auxiliaires

C'est avec beaucoup d'enthousiasme que neuf infirmières auxiliaires ont franchi les portes du CSSS le 11 juin dernier. Elles ont participé à deux journées et demie de formation avant d'emprunter la route de leur secteur d'activité respectif. Tout comme l'an passé, un mentorat s'est déroulé sur l'unité de soins accompagné d'une infirmière ou infirmière auxiliaire. Le mentorat avait pour but de se familiariser avec l'unité de soins, de connaître le personnel, la répartition des équipes de travail et ainsi diminuer le stress lors de l'arrivée sur le marché du travail. Le mentorat a



été très apprécié de la part des jeunes infirmières auxiliaires. Les infirmières auxiliaires bénéficieront de la supervision clinique durant la période estivale tout comme les CEPI et les externes en soins infirmiers.

Bienvenue à Chloé Racine, Janie Lévesque, Janny Bouchard, Katerine Dionne, Catherine Massé, Méljade Lavoie, Alexandra Ouellet, Marie-Michèle Philie et Robin Vaillancourt.

Merci à chaque mentor pour leur implication auprès de la relève.

Merci à chacune des équipes de soins de les accueillir et de favoriser leur intégration dans leur unité.

Hélène Rioux, conseillère en soins infirmiers

La désinfection terminale (grande désinfection)

Le maintien ou non d'un isolement est guidé par le tableau clinique (signes et symptômes) du client, et ce, malgré des résultats de laboratoire négatifs. Ce n'est pas parce que les prélèvements n'ont rien révélé que le client n'est pas porteur d'un agent infectieux.

En raison :

- du caractère transmissible des microorganismes;
- de leur durée de survie dans l'environnement;
- et du type de microorganismes hospitaliers différents de la flore normale.



La désinfection terminale ou grande désinfection est obligatoire lors de la levée d'un isolement ou du départ du client isolé.

Exception :

lors d'un isolement préventif-dépistage (ex. : retour du CH Laval) si tous les tests au jour 0 et 3 (SARM et ERV) sont négatifs, cesser l'isolement sans faire de désinfection terminale.



L'équipe de PCI

DOTACTION

La rubrique du Service de la dotation



PROGRAMME DE RECOMMANDATION

Le 21 juin prochain aura lieu le premier tirage du programme de recommandation. L'équipe des ressources humaines tient donc à remercier tous les employés qui ont participé et invite ceux qui ne l'ont pas encore fait d'y prendre part. Afin de vous aider dans vos recommandations, voici les titres d'emploi recherchés en ce moment :

- **Audiologiste**
- **Secrétaire médicale**
- **Infirmière**
- **Agente administrative classe 2**
- **Préposé aux bénéficiaires**
- **Psychoéducatrice**
- **Coordonnateur des activités au Centre d'hébergement**
- **Directeur général adjoint**
- **Psychologue**
- **Neuropsychologue**
- **Chef de l'approvisionnement**

Cependant, les références pour tous les titres d'emploi sont les bienvenues, car nous conservons les curriculum vitae pour une période de 12 mois. Si vous désirez recommander une candidature ou avoir plus d'information sur le programme de recommandation, consultez la section *Ressources humaines* du site Web de l'établissement au www.crssr.qc.ca ou communiquez avec le Service de la dotation.

Bon été à tous!

Le Service de la dotation

Par Anie Labrecque
Ressources humaines

Embauches et départs Mai 2013

Bienvenue à :

Myriam Lizotte, préposée aux bénéficiaires
Isabelle Breton, préposée aux bénéficiaires
Tania Ouellet, préposée aux bénéficiaires
Audrey Lampron, CEPI
Carolanne Clavet-Minville, CEPI
Geneviève Gallant, CEPI
Kathleen Mill, CEPI
Anne-Renée Mongeon, CEPI
Maxime Bernier, CEPI
Élise Caron-Fournier, CEPI
Marie-Ève Couture, CEPI
Delphin Shindano-Sikiminywa, ext. en soins infirmiers
Frédérique Ouellet, préposée aux bénéficiaires
Janny-Anne Tremblay-Francoeur, prép. aux bénéficiaires
Marie-Elles Couture, CEPI
Émilie Roy, CEPI
Amélie Gagnon, préposée au service alimentaire
Marie-Pier Dionne, CEPI
Alexandra Lévesque-Sirois, CEPI

Bienvenue à : (suite)

Anabelle Picard, CEPI
Stéphanie Roy, CEPI
Amélie Marquis, CEPI
Myriam St-Pierre, CEPI
Jeremy Marcoux, préposé à l'entretien ménager

Au revoir et merci à :

Cindy Larochelle, inhalothérapeute
Maggie Dechamplain, technicienne en administration
Claudine Beaudin, infirmière
Jeannette Bélanger, infirmière
Johanne Trudel, préposée aux bénéficiaires
Christelle Plante, agente administrative
Marie-Ève Gagné, technologue en radiodiagnostic
Anne-Marie Quimper-Chevalier, psychologue
Ginette Bélanger, coordonatrice technique
Marie-Pier Riou, infirmière
Ginette Leclerc, coordonatrice d'activités

Service des bénévoles - Bilan des montants versés pour les dons engagés du 1^{er} avril 2012 au 31 mars 2013

Au 31 mars 2013, grâce aux bénéfices de la Boutique de l'hôpital, au montant de 23 900 \$, les membres du conseil d'administration de la Corporation du Service des bénévoles ont autorisé la réalisation de différents projets d'amélioration du confort des personnes utilisatrices des services de santé de l'hôpital pour un montant de 19 075 \$.

1C	1TV + support Table de ping-pong	676,31 \$ 422,47 \$
2C	4 coussins imperméables 4 chaises autobloquantes	215,63 \$ 3 191,77 \$
3C	Divers produits pharmaceutiques	200,00 \$
	2 fauteuils confortables	1 379,68 \$
	3 oreillers de corps	466,88 \$
5A	Laveuse-sécheuse	1 552,13 \$
6C	4 ventilateurs + jouets	246,09 \$
Hôpital de jour	Décoration d'une salle multifonctionnelle + TV	1 153,82 \$
Pédiatrie	4 murales	3 950,00 \$
	10 images portes	1 000,00 \$
	Jouets	188,54 \$
Service d'orthophonie	Logiciel de pictogramme	567,00 \$
Unité néonatalogie	Couvertures + pyjamas	166,55 \$
	Imprimante	204,62 \$
Urgence	Murale	3 000,00 \$
Urgence	Cadres - Horloges Calendriers d'orientation	496,98 \$

Réalisations de murales dans notre hôpital

Dans le cadre des projets soumis à la Corporation du Service des bénévoles, voici un exemple d'une murale réalisée à la pédiatrie par Mme Judith Paquet de Design Graphique.

Si vous avez une petite minute vous pouvez aller les voir, ça en vaut vraiment la peine. Elle en fait aussi pour les chambres d'enfants. Vous pouvez la joindre au 418 735-5513. Actuellement, Mme Paquet est à concevoir une murale à l'urgence. Faites un détour par l'urgence pour voir les différentes étapes de réalisation.



Gina Marmen
coordonnatrice aux activités bénévoles

Parce que rien n'égale la santé!

COGECO DONNE 50 000 \$ POUR LA SANTÉ

Lors d'une visite à l'Hôpital régional - Rimouski, des représentants de COGECO ont versé un premier montant de 10 000 \$ conformément à l'engagement de 50 000 \$ pour les années 2013 à 2017. COGECO est une entreprise impliquée dans les milieux qu'elle dessert et qui a très à cœur de supporter des initiatives visant à répondre aux besoins des collectivités dans ces régions. Elle est donc fière d'aider le Centre de santé et de services sociaux de Rimouski-Neigette et la Fondation à donner accès à des équipements médicaux performants. Ce sont les enfants, les femmes et les hommes de toute la région de l'Est du Québec qui en bénéficient. Par ce geste philanthropique, COGECO contribue de façon importante à des investissements concrets qui touchent des dizaines de milliers de personnes de tout âge, notamment l'acquisition d'un appareil d'échographie cardiaque attendu cet été. *Photo* : Michel Beaulieu, dir. général du CSSS de Rimouski-Neigette, Monique Gastinel, présidente de la Fondation, Michel Desrosiers, directeur régional programmation, Bas St-Laurent/Gaspésie, Renée Leroux, gestionnaire aux dons et aux commandites et François Leduc, dir. relations avec les communautés, tous trois de COGECO.



TOURNOI DE GOLF SANTÉ 2013



Le Tournoi de golf Santé du 14 juin dernier, qui se tenait sous la présidence d'honneur de Mme Linda Otis, propriétaire du Tim Hortons à Rimouski, a connu un vif succès. C'est par une belle journée ensoleillée que plus de 150 golfeurs ont parcouru le terrain du Club de golf Les Saules. Leur présence ainsi que la participation des différents commanditaires (Promutuel des Riverains, M. Jean-Pierre Rousseau, Desjardins (Caisse de Rimouski et Desjardins services financiers), COGIR/Le Manoir Les Générations, Vinci Park, Métro Sirois, Roche et les Caisses Desjardins du Bas St-Laurent, Gaspésie, Îles-de-la-Madeleine) ont permis d'atteindre l'objectif de 35 000 \$ qui servira à acquérir un électroencéphalographe pour le service de neurologie. Un énorme merci à tous et on se donne rendez-vous pour le 29^e le 13 juin 2014! *Sur la photo* : Pierrette Jomphe, Astrid Henry, Lise Hudon, Linda Otis, Philibert Lévesque, Andrée Côté, Marie Legaré, Véronique Mariève Gosselin et Gilles Potvin.



Le comité organisateur entoure la présidente d'honneur lors de la remise du chèque.

DÉFI MONT-ALBERT - FILLION SPORTS 2013



Il est toujours temps de s'inscrire au Défi Mont-Albert - Fillion Sports qui se tiendra le samedi 14 septembre prochain. Toute l'information est disponible au www.fondationchrr.com ou au 418 724-8580. Faites vite : le forfait complet est limité à 100 personnes!

LES GRANDS FÊTES DU SAINT-LAURENT 2013



Les Grandes Fêtes du Saint-Laurent 2013 se tiennent du 24 au 28 juillet prochain. Des bracelets au coût de 25 \$ chacun sont disponibles au kiosque Loto-Québec de la Fondation situé à l'hôpital. Ils donnent accès au site du Parc Beauséjour pour toute la durée de l'événement.

Toute l'équipe vous souhaite un bel été ensoleillé!



Astrid Henry, D.G., Paule Côté, Marie Legaré, Andrée Duchesne et Linda Perron

Prochaine date de tombée : **Le vendredi 6 septembre 2013 à midi**

La révision linguistique du journal est assurée par Mmes Nicole Bélanger et Claire Rioux.

Centre de santé et de services sociaux
de Rimouski-Neigette

Parce que rien n'égale la santé!

L'Amalgame, le journal du Centre de santé et de services sociaux de Rimouski-Neigette est publié aux deux semaines. Toute l'information à diffuser doit nous parvenir au plus tard le vendredi midi précédant la parution.

Vous pouvez transmettre vos textes à :

Judith Raymond
judith.raymond.crsstr@ssss.gouv.qc.ca
Tél. : 724-3000, poste 8147

Montage :

Nancy Mimeault
nancy.mimeault.crsstr@ssss.gouv.qc.ca
Tél. : 724-3000, poste 8545