

L'AMALGAME

Centre de santé et de services sociaux
de Rimouski-Neigette

Volume 10, n° 8

Le 9 mai 2013

Un retour dans le temps...

D'importants travaux sont en cours visant à apporter des améliorations considérables au bloc opératoire. Ces travaux se réalisent à plusieurs endroits, entre autres au niveau 1 et 2 du Pavillon A où des travaux de renforcement structureux sont nécessaires pour accueillir le poids des nouveaux systèmes de ventilation du bloc opératoire. En retirant le gypse des colonnes de béton, les ouvriers ont trouvé une page de journal datant de 1960 sur laquelle on fait mention de la construction du Pavillon A. Cette page a été retirée et fera partie de nos archives. Reste à voir si on doit coller un article de 2013 sur les colonnes avant de remettre le gypse....

Jocelyne Dufour, directrice des services techniques et de la logistique immobilière par intérim

Les travaux de construction de la nouvelle aile de l'hôpital de Rimouski prendront fin en 1961

Rimouski. — Les travaux de construction de la nouvelle aile de l'hôpital St-Joseph de Rimouski vont bon train.

Actuellement, l'extérieur est quasi totalement terminé, et à l'intérieur, on aura fini bientôt les travaux d'isolation. Les divisions devraient être commencées d'ici une dizaine de jours, et la pose du système de chauffage sera terminée dans un mois environ, ce qui permettra aux travailleurs de besogner à l'extérieur cet hiver.

Enfin, les travaux de plomberie achèvent et les travaux de ventilation qui sont sous la direction de M. Marie Le blanc. Le contrat de plomberie est donné à M. Gerald Leblond. La Compagnie du P. pour sa part, doit voir à la pose de l'électricité.

Cette nouvelle aile de 200 pieds de longueur par 48 pieds de largeur est constituée de six étages plus un sous-sol, un rez-de-chaussée et un cabanon (sur le toit, pour machineries, etc...).

Cette annexe à l'hôpital permettra l'érection de 80 nouvelles chambres avec possibilité de 146 lits. Elle comprendra de plus sept nouvelles salles d'opération, une salle de réveil, une poignière, de nouvelles salles de radiothérapie, etc... De plus dorénavant, les services administratifs se feront dans la nouvelle aile.

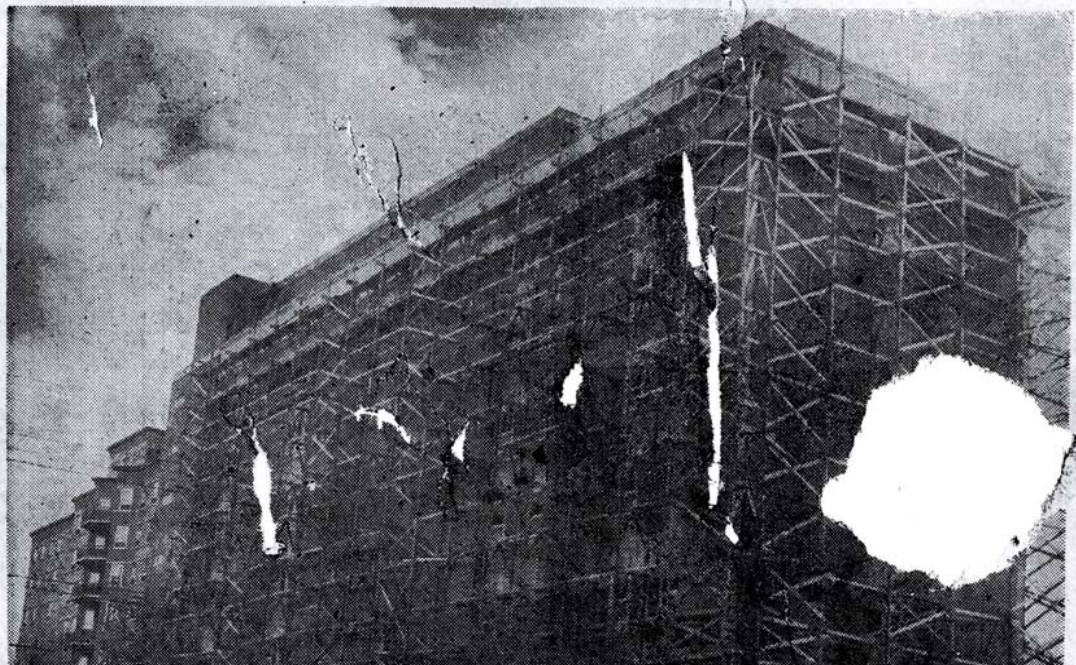
En ce qui concerne le personnel, actuellement, pour 300 malades environ, l'hôpital St-Joseph a à sa disposition un personnel de 325 personnes, outre les médecins. Avec l'addition de la nouvelle aile, on ne peut déterminer actuellement à quel pourcentage on augmentera ce personnel.

La construction de la nouvelle aile sera terminée complètement au début de septembre 1961, et cet hiver, elle emploiera une quarantaine d'hommes.

Les plans de cette construction sont des architectes Michau & Guité et Construction St-Hilaire Inc. voit à les exécuter.

Dans ce numéro :

Élections au CM	2
Semaine de santé et sécurité	2
Semaine de l'infirmière	2
Préposés aux bénéficiaires	3
Zones grises	3
Chronique Sécuri-Info	4
Saines habitudes de vie	5
Capsule MSI	5
Comité des usagers	6
Midi CM	6
Embauches et départs	6
L'InFormation	7
Prévention des infections	7
La Fondation	8



Élections au CM

Le comité exécutif du conseil multidisciplinaire vous avise qu'il y aura une période de mise en candidature afin de combler quatre (4) postes d'administrateurs soit :

- un (1) en provenance du centre d'hébergement;
- un (1) en provenance du CLSC;
- deux (2) en provenance de l'hôpital.



La période de mise en candidature a débuté le 6 mai 2013 pour se terminer le 6 juin 2013.

Vous trouverez le bulletin de mise en candidature dans le centre d'information de Lotus Notes sous la rubrique Direction de l'établissement \ Conseil multidisciplinaire \ Élections CECM. Vous pouvez aussi l'obtenir en vous adressant à Nicole Bélanger, secrétaire d'élection, par courriel ou par téléphone au poste 8394. Les bulletins dûment complétés doivent être acheminés par la suite à la secrétaire d'élection au centre de documentation de l'hôpital.

Merci de votre intérêt.

Céline Jobin, présidente d'élection

À mettre à votre agenda,
la Semaine de santé
et sécurité



HÔPITAL

Mercredi 2 octobre, de 8 h à 16 h

MON PARCOURS

Jeudi 3 octobre, de 11 h à 14 h

CLSC 165 DES GOUVERNEURS

Mardi 8 octobre, de 8 h à 16 h

CENTRE D'HÉBERGEMENT

Jeudi 10 octobre, de 8 h à 16 h

Semaine de l'infirmière

Du 12 au 18 mai 2013

*L'expertise infirmière: une
solution pour des soins
plus accessibles.*



SURVEILLEZ-NOUS!
Pause café offerte
par le CECII!



Lundi le 13 mai
au Centre d'hébergement, à
l'Hôpital et au CLSC
Café et collation santé



Le Comité Exécutif du Conseil
des Infirmiers et Infirmières

Centre de santé et de services sociaux
de Rimouski-Neigette

Place que vive n'épale la santé!



Les préposés aux bénéficiaires

C'est avec beaucoup d'enthousiasme que le 26 avril dernier, huit préposés aux bénéficiaires ont participé à une journée de formation avant d'emprunter la route de leur secteur d'activité respectif.

Merci aux équipes de soins de les accueillir et de favoriser leur intégration.

Bienvenue à : Diane Tardif, Émilie Pigeon, Claudette Pinel, Mélissa Poirier-Proulx, Lindsay Landry-Desjardins, Éric Laflamme, Éric Leblanc et Samuel Philion.

Hélène Rioux, conseillère en soins infirmiers



ZONES GRISES QUI FAIT QUOI, QUAND ?

INFORMATION

Le jeudi 25 avril 2013, les membres du comité zones grises ont tenu un kiosque d'information à l'intention du personnel de l'hôpital. Un questionnaire devait être complété par les participants et une information complémentaire était donnée au besoin. Par la suite, un « cadeau » était remis. Il s'agissait d'un linge en microfibre puisque le dossier zones grises prévoit le nettoyage des surfaces, de l'équipement et du matériel et lorsqu'ils ne sont pas nettoyés, peuvent transmettre de l'infection que nous avons représenté par des bibittes en gelée.



Le nombre de participants s'est élevé à 200.

Cette activité s'est déroulée sous le signe de la bonne humeur et avait pour but de sensibiliser les intervenants au projet zones grises et à sa mise en œuvre au cours de l'année 2013-2014.

Nous remercions toutes les personnes qui ont contribué au succès de cette activité et nous vous encourageons à être attentifs, car sous peu vous serez appelés à contribuer au succès de notre organisation dans sa lutte à la prévention et au contrôle des infections.

Au plaisir!

Félicitations à tous les membres de l'équipe pour leur travail!

Judy Villemure, chargée de projet

Chronique Sécuri-Info



Les bonnes pratiques pour protéger l'information

Je ne divulgue pas mon mot de passe et je le modifie régulièrement.

- Je suis responsable de tous les actes posés à l'aide de mes identifiants.
- Mes profils d'accès me donnent droit à certaines informations que les autres n'ont pas.
- Mes mots de passe contiennent au moins huit caractères et sont composés de lettres et de chiffres.



Je ne laisse pas de documents confidentiels sans surveillance.

- Des personnes non autorisées pourraient consulter ou modifier ces documents. Il y aurait alors bris de confidentialité ou d'intégrité.
- Une information modifiée au dossier d'un usager de façon malintentionnée pourrait mettre la vie de cet usager en danger.
- Je suis responsable de protéger les documents confidentiels que j'utilise dans le cadre de mon travail.



Une petite charade pour s'amuser! Trouvez le mot correspondant à chaque énoncé (écrivez-le à droite) et trouvez ensuite la phrase mystère.

1. On peut boire avec...on peut pêcher avec...	
2. On reçoit un vaccin pour le tétanos, car il peut être dangereux de marcher sur un clou ...	
3. Féminin de l'adjectif possessif « son ».	
4. Nom de l'animal qui a la queue en tirebouchon!	
5. Pronom personnel de la 2 ^e personne du singulier	
Mon tout est ce que devrait faire tout employé ou intervenant de l'établissement lorsqu'il s'absente de son bureau.	
Phrase mystère : _ _ _ _ _ _ _ _ _ _	

* La réponse sera publiée dans le prochain Amalgame.

*Les Services d'archives et le Service des ressources informationnelles
« Parce que la sécurité de l'information, c'est notre responsabilité à tous! »*

ADOPTER DE SAINES HABITUDES DE VIE

Mieux vivre avec l'asthme

Selon vous, est-ce que cette personne présente un asthme maîtrisé?

Maude tousse un peu tous les jours. Elle présente une respiration sifflante après son entraînement qui se calme par la prise de sa pompe bleue (Ventolin). Elle a une pompe orange (Flovent) mais ne l'utilise pas. Maude n'est pas en contrôle de son asthme. Savez-vous ce qu'elle devrait faire pour reprendre le contrôle?



Commençons par définir l'asthme. L'asthme est une maladie inflammatoire des bronches qui ont tendance à se contracter ce qui provoque les symptômes d'asthme. Les symptômes observés sont la toux, l'oppression thoracique, la respiration sifflante, les sécrétions et l'essoufflement. Pour diminuer les symptômes d'asthme, il faut réduire l'inflammation. Les médicaments contenant de la cortisone (corticostéroïdes) sont indiqués pour stabiliser

l'asthme. Maude devrait donc utiliser son Flovent, qui est un corticostéroïde. De son côté, le Ventolin diminue la contraction des bronches et soulage rapidement mais sur une courte durée. Il ne permet pas de traiter l'inflammation qui est la cause des symptômes.

De nombreux facteurs peuvent déclencher l'asthme. Les allergènes, le tabagisme et les infections respiratoires sont des facteurs qui augmentent l'inflammation. L'air froid, les émotions, le stress, les changements de température, les odeurs fortes et l'exercice sont des éléments qui peuvent faire contracter les bronches sans toutefois provoquer l'inflammation.

Le centre d'enseignement sur l'asthme (CEA) peut vous aider à maîtriser votre asthme et à améliorer votre qualité de vie. Le CEA est situé à la clinique de pneumologie. Vous pouvez nous joindre au poste 8821. Des éducatrices sont aussi présentes à l'école Paul-Hubert, à la clinique de pédiatrie et à l'unité de médecine familiale (UMF).

*Stéphanie Denoncourt
Inf. clinicienne coordonnatrice CEA
Pour l'équipe de maladies chroniques*

Voici les nouveautés sur le site « Méthodes de soins » dans l'intranet

Du nouveau...

Lorsque l'AQESSS ajoutera de l'information dans une MSI sans procéder à une révision complète, un avis paraîtra dans la capsule.

Ajout d'information

- Insertion, retrait et entretien des lentilles cornéennes, alerte clinique dans la section « Précautions d'entretien »
- À la suite de la mise à jour des recommandations du PECH (2013), l'information a été modifiée sur certaines valeurs cibles de pression artérielle indiquées dans la MSI « Évaluation de la pression artérielle » section « Généralités ».

Nouvelle MSI

- Pansement d'un cathéter à accès veineux sous-cutané (Port-A-Cath ou chambre implantable) : installation et retrait

MSI révisée

- Aspiration des sécrétions à l'aide d'une poire

CAPSULE MSI

Capsule no 41

Hélène Rioux, conseillère en soins infirmiers ☎ 8458



Comité des usagers du CSSS de Rimouski-Neigette Assemblée générale annuelle

L'Assemblée générale annuelle du Comité des usagers du CSSS de Rimouski-Neigette se tiendra le mardi 28 mai 2013, à 18 h, à la salle polyvalente au 4^e étage du Centre d'hébergement-Rimouski.

Cette assemblée s'adresse à tous les usagers de l'Hôpital régional, du CLSC ainsi qu'aux résidents du Centre d'hébergement et aux familles de ceux-ci. C'est le moment pour votre comité de vous informer des activités réalisées au cours de l'année 2012-2013. C'est aussi pour vous l'occasion de nous faire part de vos commentaires ou suggestions en regard de notre rôle et de nos fonctions.

À cette assemblée, le comité des usagers du CSSS de Rimouski-Neigette présentera son rapport d'activités 2012-2013. Il y aura aussi des élections. Vous pouvez obtenir un bulletin de mise en candidature en communiquant au 418-722-0968.

Soyez assurés que nous travaillerons toujours de façon à répondre positivement aux besoins toujours grandissants en ce qui a trait notamment à l'accessibilité et à la qualité des soins et services des installations de l'établissement. Nous vous y attendons tous, chers usagers, résidents, représentants et proches aidants.

*Micheline Turcotte, présidente
du comité des usagers*



Micheline Turcotte
Présidente

Quand nos deux regards se rencontrent!

Midi CM

Le conseil multidisciplinaire vous invite à son prochain Midi CM en collaboration avec le **comité d'éthique**. La conférencière invitée sera Mme Renée Pelletier, médecin, ex-patiente et auteure. Elle nous parlera de l'éthique dans les relations entre le patient et les intervenants. Une rencontre teintée de réalisme et de partage du vécu d'un médecin devenue patiente.

Le mardi 21 mai 2013, 11 h 30, au local D-5126.

Apportez votre lunch. Bienvenue à tous!

L'exécutif du conseil multidisciplinaire



Renée Pelletier

Par Anie Labrecque
Ressources humaines

Embauches et départs
Mars et avril 2013

Bienvenue à :

Yan Collin, préposé à l'entretien ménager

Au revoir et merci à :

Sandra Landry, technicienne en administration

Francine Bélanger, préposée au service alimentaire

Le coin de

L'INFORMATION

Vous recevez une demande pour un stage ou pour une journée d'observation ou vous aimeriez recevoir un stagiaire? Que faites-vous?

Il est nécessaire d'en discuter avec votre supérieur immédiat dans un premier temps. Ensuite, si la réponse est favorable, vous ou votre supérieur immédiat verra à en informer le Service de développement des compétences en contactant Mme Éléna Leclerc, conseillère en développement des compétences.

Le rôle de la conseillère en développement des compétences est de :

- s'assurer de la conformité des protocoles d'ententes avec les maisons d'enseignement;
- s'assurer que le stagiaire est couvert par un plan d'assurance en cas d'accident;
- remettre une carte d'identification au stagiaire;
- faire signer au stagiaire l'engagement à la confidentialité;
- remettre au stagiaire un code d'éthique;
- s'assurer avec votre gestionnaire que tous les éléments pour l'accueil du stagiaire sont en place.



En cas de doute, n'hésitez pas à contacter Mme Éléna Leclerc au poste 8513.

Éléna Leclerc, conseillère en développement des compétences

Recherche d'entérobactéries multirésistantes (ESBL)



Qu'est-ce que c'est?

- ✓ Bactéries qui ont acquis des résistances à plusieurs familles d'antibiotiques.

Comment faire le prélèvement demandé par l'équipe de prévention des infections?

- ✓ Faire imprimer l'étiquette dans MédiClinic en sélectionnant : « Entérobactéries multirésistantes ».
- ✓ Prendre un écouvillon et faire un écouvillonnage rectal. S'il y a contre-indication, faire un prélèvement de selles.
- ✓ S'il y a une recherche d'ERV à faire au même moment, coller simplement les deux étiquettes sur le même spécimen.



L'équipe de prévention et contrôle des infections



Parce que rien n'égale la santé!

DÉFI ÉQUATEUR 2014 - PROCHAINES ACTIVITÉS DE FINANCEMENT



Les 20 participants au Défi Équateur 2014 se sont engagés à verser au moins 6 000 \$ chacun à la Fondation. Pour y arriver, ils ont planifié une série d'activités amusantes qui auront lieu du printemps jusqu'à l'automne. La prochaine activité aura lieu **le samedi 18 mai de 8 h à 18 h**. Les participants offrent de laver votre voiture pour **10 \$ ou plus au Lave-Auto Jessop**, situé au 365, boul. Jessop à Rimouski. Les autres activités comprennent une vente de hot-dogs le 24 juin, une croisière porto-chocolat le 11 juillet, la conférence de Véronique Denys le 18 septembre et un cocktail d'înoaire le 27 septembre. Vous pourrez également courir la chance de gagner un **VTT Suzuki 2014**. Surveillez L'Amalgame et la page Facebook de la Fondation pour vous tenir au courant de ces différentes activités!

DÉFI MONT-ALBERT - FILLION SPORTS 2013

La quatrième présentation du Défi Mont-Albert - Fillion Sports se tiendra **le samedi 14 septembre** prochain. M. Mario Fillion, P.D.G. du Groupe Fillion Sports, en est à nouveau le président d'honneur et nous l'en remercions. Lui-même sportif de haut niveau, il est à même de constater les effets positifs de l'activité physique sur la santé générale de chacun. Tous les renseignements sur les différents forfaits et la façon de s'inscrire sont disponibles au www.fondationchrr.com ou par téléphone (418 724-8580). Faites vite : le forfait complet est limité à 100 personnes!

TOURNOI DE GOLF SANTÉ 2013



La 28^e édition du Tournoi de golf Santé se tiendra **le vendredi 14 juin** prochain au Club de golf Les Saules. La présidence d'honneur est assurée par Mme Linda Otis, propriétaire de deux restaurants Tim Hortons à Rimouski. Le prix du billet demeure le même : 125 \$ incluant le souper.

LOTO-VOYAGES : UNE GAGNANTE TÉMOIGNE

Linda Cassistat, cytologiste à l'Hôpital, a gagné un voyage à Bali lors de l'édition 2011 de notre loterie interne. Cette année-là, le thème de la loterie était *Rêver et aider à la fois!* Linda l'a entièrement endossé. Avec son conjoint, elle a décidé de modifier la destination et d'en faire une vacance familiale à saveur humanitaire, rêve qu'ils caressaient depuis longtemps. Ainsi, ils se sont envolés pour Cuba avec quatre de leurs filles. Dans leurs bagages, 60 kilos de vêtements neufs et des articles d'usage courant. Tout ce matériel a été remis à un organisme de redistribution ainsi que directement à des familles. Une expérience que les enfants de la famille n'oublieront pas de si tôt.



Comme l'exprime Linda dans le témoignage transmis à la Fondation : « C'est connu, le soleil des Caraïbes réchauffe le corps, mais la gentillesse et la gratitude des gens que l'on aide laissent des traces indélébiles dans le cœur. » Depuis ses débuts, Loto-Voyages a permis de verser plus de 700 000 \$ au CSSS. Et grâce à Linda Cassistat et à sa famille, ses effets se sont transportés outre-mer!

LES GRANDS FÊTES DU SAINT-LAURENT 2013



Des macarons des Grandes Fêtes du Saint-Laurent 2013 seront de nouveau en vente au kiosque Loto-Québec de la Fondation situé à l'Hôpital. Ils seront disponibles à compter du 21 mai prochain, journée du lancement officiel de la programmation complète. **Prenez bien note qu'aucune réservation ne sera prise au kiosque.**

Astrid Henry, directrice générale *Paule Côté, dir. Dons planifiés & marketing* *Marie Legaré, directrice des événements*

Prochaine date de tombée : Le vendredi 17 mai 2013 à midi

La révision linguistique du journal est assurée par Mmes Nicole Bélanger et Claire Rioux.

Centre de santé et de services sociaux
de Rimouski-Neigette

Parce que rien n'égale la santé!

L'Amalgame, le journal du Centre de santé et de services sociaux de Rimouski-Neigette est publié aux deux semaines. Toute l'information à diffuser doit nous parvenir au plus tard le vendredi midi précédant la parution.

Vous pouvez transmettre vos textes à :

Judith Raymond
judith.raymond.crs@ssr@ssss.gouv.qc.ca
Tél. : 724-3000, poste 8147

Montage :

Nancy Mimeault
nancy.mimeault.crs@ssr@ssss.gouv.qc.ca
Tél. : 724-3000, poste 8545