



Centre de santé et de services sociaux
de Rimouski-Neigette

Parce que rien n'égale la santé !

Partenaires :

Santé
et Services sociaux
Québec

UNIVERSITÉ
LAVAL
Aujourd'hui Québec, demain le monde.

Agence de la santé
et des services sociaux
du Bas-Saint-Laurent
Québec

UQAR
Université du Québec
à Rimouski

crbm
centre de recherche sur les
biotechnologies marines



Ce bulletin d'information a pour objectif d'informer les médecins et le personnel de l'évolution de cet important projet pour l'avenir de notre établissement.

Un premier pas franchi...

Tout est maintenant en place pour lancer les appels d'offres pour la réalisation des travaux qui découlent du projet « fast track » de la mission universitaire. Au cours de l'année 2011, des travaux de réaménagement seront effectués dans plusieurs secteurs de l'Hôpital régional. Ces travaux permettront d'ajouter une vingtaine de salles d'examen ou de bureaux de consultation. En page 2, nous vous présentons les secteurs qui seront touchés et l'échéancier provisoire pour la réalisation des travaux de réaménagement.

Ces travaux combleront les besoins d'espaces supplémentaires requis pour assurer l'enseignement aux 9 externes arrivés en août dernier et aux 9 autres qui se joindront à eux en 2011. « Ces réaménagements nous donnent la marge de manœuvre nécessaire pour accueillir, en même temps, 18 externes (9 juniors et 9 séniors). Toutefois, d'autres travaux seront essentiels pour augmenter notre cohorte à plus de 18 externes par année » précise René Lepage, DGA.

Et la suite...

Depuis déjà plusieurs mois, l'établissement travaille à l'élaboration d'une première phase de réalisation du plan directeur immobilier (PDI) révisé en 2008. Cette première phase prend la forme d'un plan d'intervention immobilier (PII) de près de 40 M\$ qui vise prioritairement à répondre aux besoins immobiliers découlant de la mission universitaire et à d'autres besoins de nature urgente.

« Nous comptons entreprendre nos représentations auprès du MSSS dès décembre prochain en vue de la concrétisation de ce plan d'intervention immobilier. L'Agence de la Santé et des Services sociaux du Bas-Saint-Laurent est un partenaire dans ce dossier et nous soutient dans nos démarches» commente Raymond Coulombe, DG.

Judith Raymond, conseillère-cadre aux communications

Une augmentation significative des stages

L'augmentation de l'offre des semaines/stage est significative au cours des deux dernières années non seulement auprès des externes mais également auprès des résidents en spécialité. Le tableau suivant présente l'état de situation.

| | 2009-2010 | 2010-2011 | % |
|---------------------------------|-----------------|------------------|--------|
| Externes | 260 sem. /stage | 454 sem./stage | ↑ 75 % |
| Résidents en médecine familiale | 409 sem./stage | 425 sem./stage | ↑ 4 % |
| Résidents en spécialité | 113 sem./stage | 182 sem./stage | ↑ 61 % |
| Global | 782 sem./stage | 1 161 sem./stage | ↑ 37 % |

Dans certaines spécialités, comme en chirurgie, en gastroentérologie, en néphrologie et en urologie, l'offre de stages a plus que doublé au cours de cette période.

Mot de la coordonnatrice de l'enseignement universitaire



Dre Diane Comeau
Coordonnatrice de l'enseignement
universitaire

Déjà plus d'un an que le CSSS de Rimouski-Neigette contribue à l'enseignement des externes de l'Université Laval avec le programme horizontalisé de l'externat. Je tiens personnellement à remercier ceux et celles qui se sont impliqués dans l'enseignement auprès de ces externes.

Les externes sont très satisfaits de l'exposition clinique ainsi que de l'enseignement exceptionnel reçu par les médecins du CSSS de Rimouski-Neigette dans la dernière

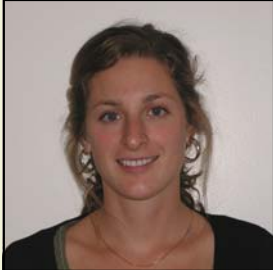
année. L'Université Laval est également ravie de la qualité de notre programme. Une nouvelle année a commencé avec neuf nouveaux externes, ce sera sans doute une année plus chargée, mais votre contribution quotidienne sera très appréciée.

Je profite de l'occasion pour remercier tous les professionnels et tout le personnel de l'établissement pour votre collaboration et soutien au projet universitaire.

« Je tiens à remercier ceux et celles qui se sont impliqués dans l'enseignement auprès de ces externes »



Cohorte d'externes juniors 2010-2011



Édith Beaudry
Moncton



Pierre-Olivier Dufresne
Québec



Ysabelle Fugère
Ste-Geneviève-de-Batiscan



Maude-Marie Gagnon
La Malbaie



Geneviève Gosselin
Chibougamau,
Baie-James



Marie-Pascale Gobeil
Chicoutimi



April Kinghorn
Montréal



Sarah Michaud
Chicoutimi



Simon Théberge
Val-d'Or

Le projet « Fast-track »

Des travaux de l'ordre d'environ 5 M\$

Ces travaux permettent d'ajouter une vingtaine de salles d'examens ou de bureaux de consultation.

Nous vous présentons l'ordonnancement des travaux ainsi que les échéanciers provisoires.

| Secteur | Lieu d'origine | Lieu de réaménagement | Échéanciers provisoires |
|---|---|---|---------------------------|
| SAT | 176, avenue Rouleau Sous-sol | CLSC - 165, des Gouverneurs | Décembre 2010 |
| Clinique de rhumatologie | Hôpital 1 ^{er} Pavillon B | 176, avenue Rouleau Sous-sol | Janvier 2011 |
| Clinique de dermatologie | Hôpital | La clinique de dermatologie ne partagera plus ses locaux de rhumatologie ce qui permettra un fonctionnement 4 jours/semaine | Janvier 2011 |
| Ressources humaines Approvisionnement DRFI Informatique DERSH | Hôpital 2 ^e pavillon E Hôpital 2 ^e pavillon E 161, avenue Rouleau 161, avenue Rouleau Hôpital 4 ^e pavillon F | Ateliers Saint-Louis | Mars 2011 |
| Clinique de pneumologie | Hôpital 2 ^e Pavillon B | Hôpital ancienne radiologie | Avril 2011 |
| Urgence | Hôpital | Réaménagement | Avril 2011 |
| Clinique de neurologie | Hôpital 2 ^e Pavillon B | Agrandissement en prenant l'espace de la pneumologie | Mai 2011 |
| Clinique de cardiologie | Hôpital 2 ^e Pavillon B | Agrandissement en prenant une partie de la neurologie | Juillet 2011 |
| Clinique de chirurgie et Clinique du sein | Hôpital 3 ^e Pavillon A et 3 ^e Pavillon B | Nouvel agrandissement du pavillon C adjacent à l'ancienne radiologie (côté nord) | Août 2011 |
| Clinique d'orthopédie et Clinique d'urologie | Rez-de-chaussée Clinique externe | Agrandissement en prenant les espaces de la Clinique de microbiologie et ITS | Août 2011 |
| Clinique de microbiologie et ITS | Rez-de-chaussée Cliniques externes | 3 ^e Pavillon A Ancienne clinique de chirurgie | Août 2011 |
| Ascenseur | Monte-charge Pavillon E | Deviend un ascenseur | Décembre 2011 |
| Unités de soins | Pavillon C | Aménagement de salles de formation sur les unités de soins | Août 2011 à décembre 2011 |

LA PROMOTION DE LA FORMATION

Avec l'arrivée des externes au CSSS de Rimouski-Neigette, la formation offerte ne cesse de s'accroître. Pour rendre l'horaire de formation accessible, des écrans ont été installés à l'entrée des employés et à celle des médecins, et ce, grâce à un budget spécial octroyé par l'Université Laval dans le cadre de la mission universitaire.

Jusqu'à maintenant, les formations sont exclusivement offertes aux médecins, externes et résidents. Mais éventuellement, certaines formations seront également accessibles au personnel intéressé. Le personnel pourra être informé des horaires des formations par le biais de cet écran et par le biais de la nouvelle page Intranet sous l'onglet « Formation d'enseignement médical ». D'ailleurs, la réalisation de cette nouvelle page Intranet a été rendue possible toujours grâce à la contribution financière de l'université Laval.

Judith Raymond
Conseillère-cadre aux communications



AMÉLIORATIONS AU CENTRE DE DOCUMENTATION

En septembre dernier, le centre de documentation a subi une cure de rajeunissement. En effet, le local a été repeint, le plafond refait afin d'y intégrer un éclairage plus adéquat en plus d'ajouts de câblage pour le réseau informatique permettant ainsi d'augmenter à six le nombre d'ordinateurs pour les utilisateurs du centre de documentation. Nous avons aussi fait l'acquisition d'isoloirs pour les postes informatiques, de tables pour le travail en groupe et de fauteuils pour la lecture. La collection s'est enrichie de quarante-huit nouveaux volumes de référence suite aux suggestions du comité de l'enseignement. Dans les prochaines semaines, le réseau internet sans fil sera installé de même que des montages graphiques et une vitrine d'objets anciens illustrant l'histoire de l'hôpital.

Nicole Bélanger, technicienne en documentation



Les membres du comité de coordination et de suivi du projet universitaire lèvent leur chapeau à l'équipe de la Direction des services techniques et de la logistique immobilière pour leur travail professionnel et constant dans le dossier de la Mission universitaire.

Bravo à toute l'équipe!

Centre de santé et de services sociaux
de Rimouski-Neigette

Parce que rien n'égale la santé!

Pour information supplémentaire ou pour nous faire part de vos commentaires : courrierweb.crsssr@ssss.gouv.qc.ca

Ce journal est disponible dans le centre d'information du CSSS de Rimouski-Neigette

